

Aarhus Kommune

Stensagerprojektet

Koncept: Ud-af-boksen

Ud-af-boksen

Integreret koncept for arealoptimering og inkluderende arkitektur

Transformation af folkeskole til nyt fyrtårn på specialområdet

Aarhus Kommune investerer 120 mio. i transformation af den tidligere almene Folkeskole, Tovshøjskolen i Gellerup, til et nyt fyrtårn på specialområdet med ny daginstitution, specialtandklinik, fritidstilbud samt tidssvarende rammer til kommunens største specialskole, Stensagerskolen.

Stensagerskolens målgruppe

Stensagerskolen er en specialskole for børn og unge med store specialpædagogiske behov. Skolen rummer ca. 240 elever fra 0.-10. klassetrin, og der er tale om en skole, hvor man tilbyder et sammenhængende skole- og fritidstilbud.

Fælles for eleverne er, at de er mentalt retarderede i varierende grad, og der er samtidig tale om elever, der er præget af massive funktionsnedsættelser på andre områder. En stor del af eleverne har således specifikke vanskeligheder sprogligt/kommunikativt, motorisk og sensorisk, og nogle af eleverne har vanskeligheder opmærksomhedsmæssigt, socialt og følelsesmæssigt.

Behov for plads og rum til skærming

Den pædagogiske vision for Stensagerskolen bygger på et bredt og differentieret læringsbegreb, hvor der er behov for at kunne udfolde sig i de mange forskellige læringsmiljøer. Derfor kræver det nogle fleksible rammer, der kan tilpasses efter elevernes mange forskelligartede behov.

Elevernes særlige udfordringer og behov betyder grundlæggende, at der er *brug for plads* til at eleverne kan færdes og fungere med pladskrævende hjælpemidler, og rum til at eleverne kan trække sig det sociale rum. Derfor er specialpædagogiske skoler ofte indrettet som en uoverskuelig labyrint af mange smårum – 1:1 bokse – som understøtter et vigtigt behov hos mange specialskoleelever for at blive skærmet fysisk og sanssemæssigt. Det kræver rigtig mange kvadratmeter og samtidig elimineres den rumlige invitation til social interaktion.

Fra lukkede bokse til et fleksibelt rum-i-rummet miljø.

Den nye Stensagerskolen er indrettet med afsæt i et nyt integreret **koncept for arealoptimering og inkluderende arkitektur**.

Det er en bæredygtig strategi, hvor de fysiske rammer er arealmæssigt optimeret på baggrund af detaljerede analyser og afprøvninger af rum- og aktivitetsbehov. I stedet for at tilføje ekstra kvadratmeter og bygge et stort antal 1:1 bokse, bliver målgruppens særlige behov mødt gennem et koncept for "rum-i-rummet", som kan etableres og reguleres fleksibelt afhængigt af elevgruppens sammensætning og behovet for den enkelte elev. Det nye specialpædagogiske læringsmiljø arbejder ud fra devisen om "fællesrummets forskellige rum" og anerkender herved elevernes individuelle behov, men inviterer samtidig til social interaktion "på kanten" og i den grad eleven formår det. **Konceptet hedder "Ud-af-boksen"**.



Ud-af-boksen

Integreret koncept for arealoptimering og inkluderende arkitektur

Fysisk og pædagogisk organisering i klynger

På den nye Stensagerskolen bliver eleverne organiseret i alderstrin på tværs af diagnoser og udviklingstrin. Klasserne, som rummer 6-9 elever, grupperes i klynger med 3 klasser.

Hver klynge rummer:

- 3 klasselokaler inklusive tekøkken og stort toilet
- Fællesareal med legerum
- 1 fælles grupperum
- 1 fælles "saferum"
- 2 hygiejnerum
- Depot- og rengøringsrum
- Elevgarderober og opbevaring af hjælpemidler

"Ud-af-boksen" - et koncept for add-ons og rum-i-rummet

Læringsmiljøet til hver specialklasse er indrettet indenfor væggene af et normalklasserum i den tidligere folkeskole. Klasselokalet ombygges så det i fremtiden består af en central del med fri gulvplads, der flankeres af en køkkenniche, en åben niche, et semiåbent grupperum samt et lukket grupperum med direkte adgang udefra. Akustiklofter og vægbeklædning med akustikregulerende, perforeret træfiner sikrer et optimalt akustisk læringsmiljø.

"Ud-af-boksen" er et nyt koncept for fleksible komponenter, som kan adderes til rummets indretning og bruges til at danne rum-i-rummet, som tilpasses den aktuelle elevsammensætning og behovet hos den enkelte elev.

Alle klasser og fællesrum er klargjort til videreudvikling af systemet, som er illustreret på de kommende sider og omfatter:

- Fastmonterede ophængsskinner i stål
- Akustikregulerende skærmvæg med bespændinger
- Redegyng, hængekøje eller tilsvarende til ophæng
- Halvdør - til erstatning for en lukket dør
- Låger til skærmning af køkken
- Galleriskinner og brandimprægneret lydgardin

Systemet er principielt videreført som "add ons" til et system af garderobemoduler, som er designet til specialpædagogisk brug.

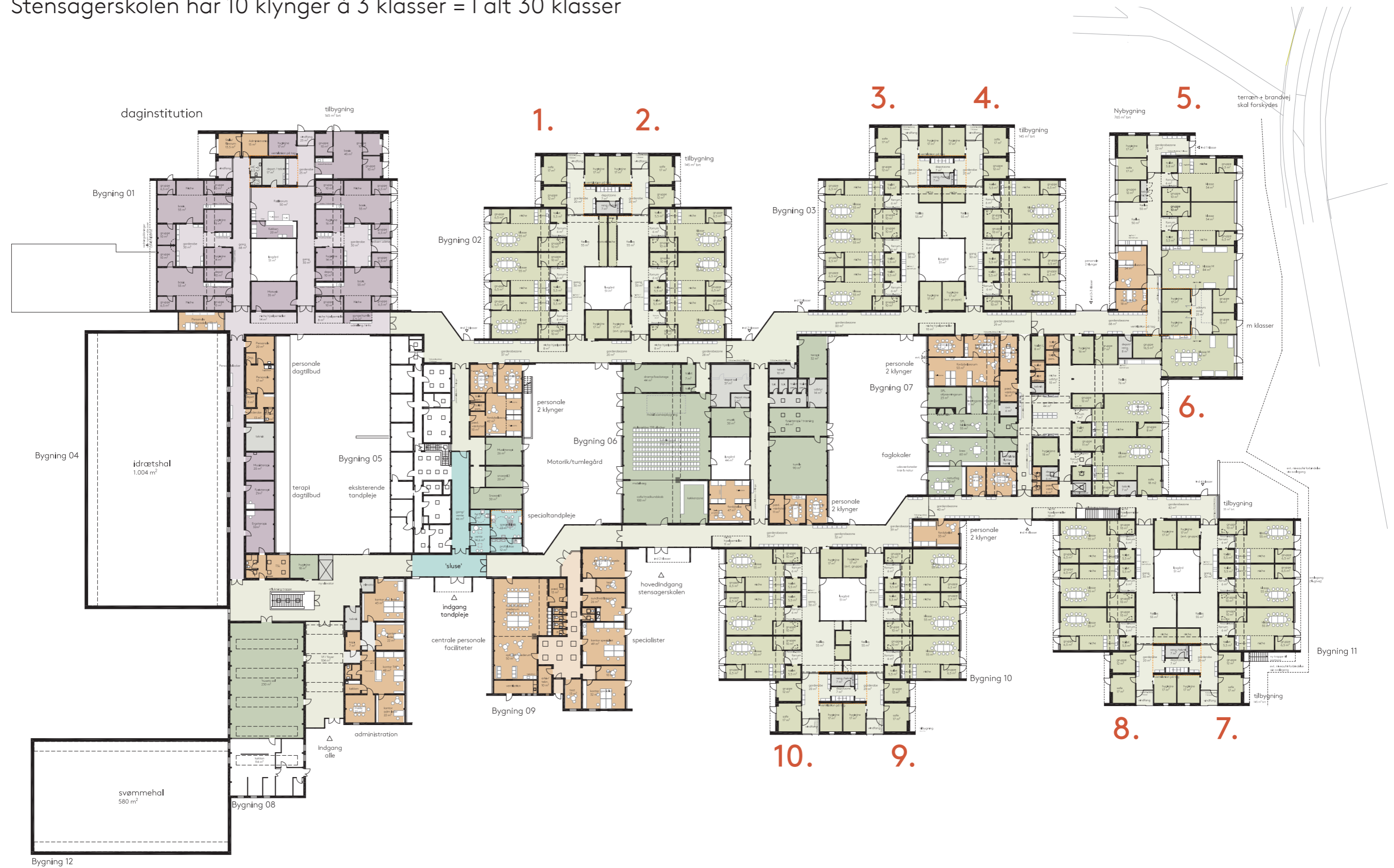
- Regulering af bænk ved elever i kørestol
- Regulering så højden tilpasses til elev i kørestol
- Akustikregulerende skærmvæg med bespændinger
- Opbevaringsboks til personligt ekstraudstyr



Stensagerprojektet

Stensagerskolen har 10 klynger á 3 klasser = I alt 30 klasser

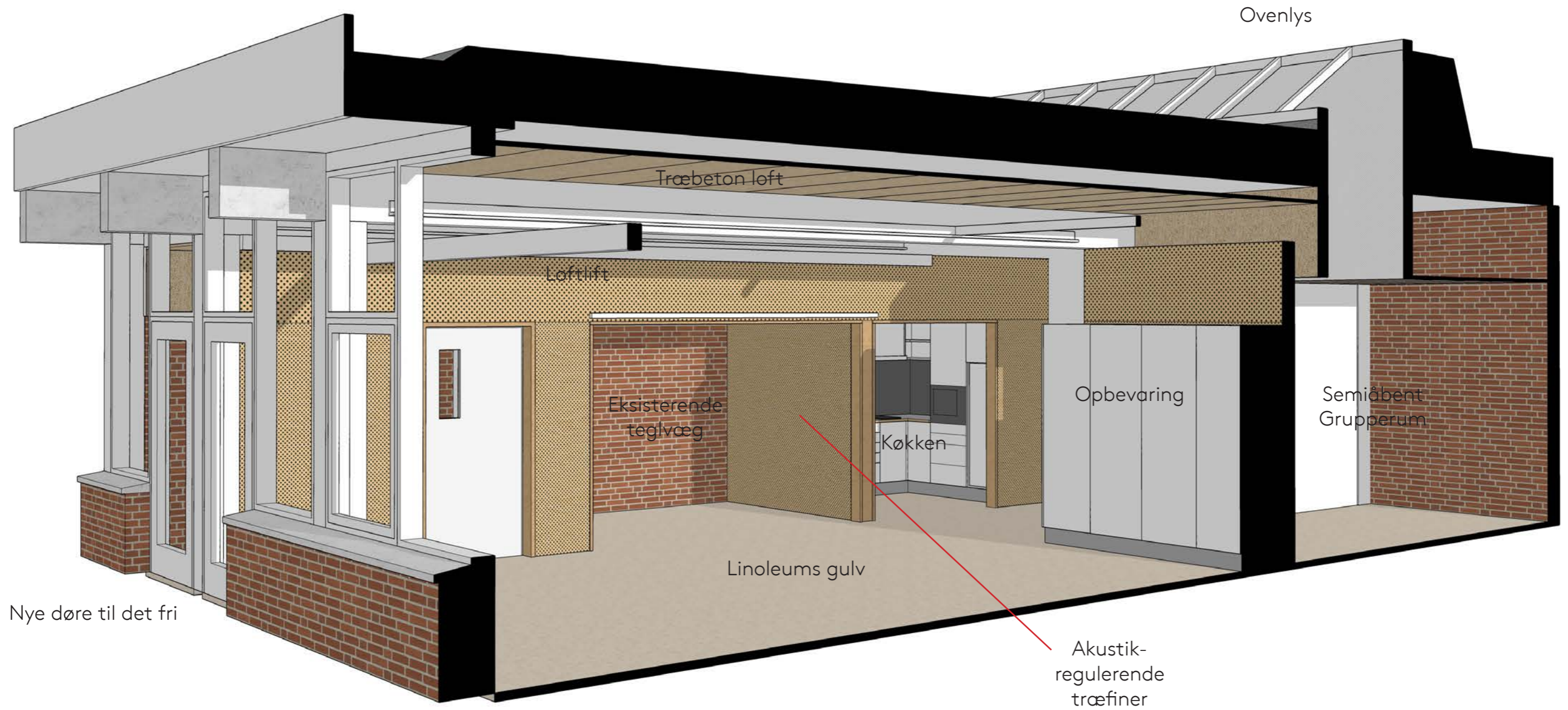
Stensagerprojektet



Et klasselokale - basisindretning

Rum og materialer

Stensagerprojektet



Nye døre til det fri

Et klasselokale - basisindretning

Tværsnit - basisindretning uden fleksible elementer

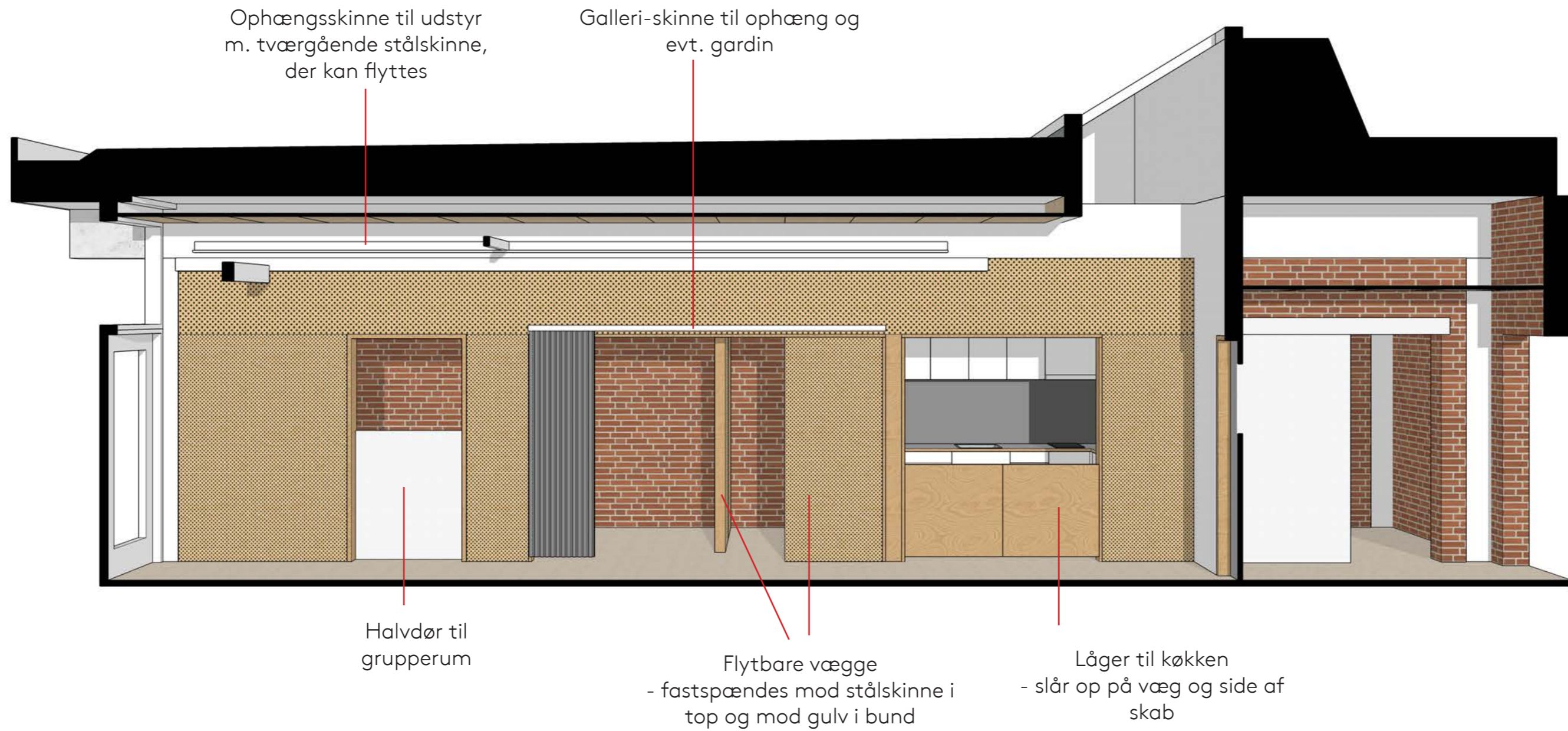
Stensagerprojektet



Klasselokalet med 'add-ons'

Rum-i-rummet med ophængsskinner, flytbar væg, gardin, halvdør og låger

Stensagerprojektet



Fællesummets 'add-ons'

Rum-i-rummet med ophængsskinner og flytbar, akustikregulerende væg

Stensagerprojektet



Garderobesystem med 'add-ons'

Specialpædagogiske garderober der kan reguleres og adderes efter elevens behov

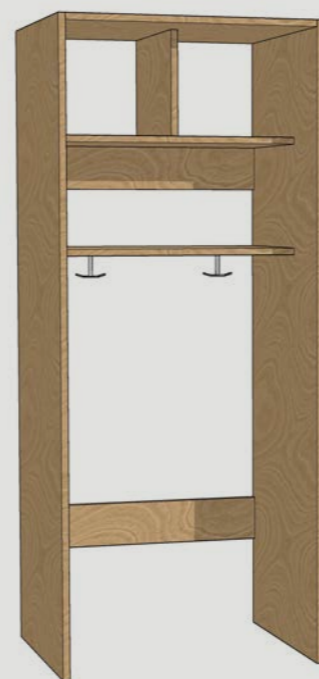


Specialpædagogisk garderobe - basismodulet

Garderoberne til Stensagerskolens elever er udført med ekstra bredde, som er væsentlig både i forhold til opbevaringsbehov og elevens behov for "rum". Denne garderobe med særlig bredde er udviklet unikt til målgruppen.

Garderoben er elevens faste "station", som monteres med visuel guide for dagens agenda.

Med en specialpædagogisk garderobe skabes et trygt læringsrum, som er udgangspunkt for hverdagens struktur og et essentielt læringsrum for udvikling af elevens selvhjulpenhed og mestring.



Regulering af basismodulet

Basismodulet er designet med en mulig regulering af bænke og højde på knager, for at imødekomme kørestolsbrugere og elever i alle aldre.

Basismodulet er finansieret som del af basisprojektet, der er under udførelse.

Rum-i-rummet med "add-on" elementer.

Der er i designprocessen udviklet en serie forskellige "add-ons" til basismodulet.

De fleksible elementer i garderoben, som er vigtigst for at understøtte behovene for Stensagerskolens målgruppe er:

- Akustikregulerende skærmvæg med bespændinger, som afgrænser rummet både auditivt og visuelt
- Opbevaringsboks til personligt ekstraudstyr, som understøtter strukturering og reducerer den visuelle støj.



Garderobesystem med 'add-ons'

Specialpædagogiske garderober der kan reguleres og adderes efter elevens behov

Stensagerprojektet



Opstalt - eksempel på opsætning af garderobermoduler med add-ons

Koncept: Børnehusene

Specialpædagogiske inkluderende "rum-i-rummet"

Koncept for inkluderende rum-i-rummet

og andre elever fra en tryk, tilbagetrukket position. Denne invitation til at deltage i kanten af fællesskabet er en effektiv strategi for design af inkluderende arkitektur. Børnehusene anerkender barnets skala og kan størrelsesmæssigt differentieres så de modsvarer elevernes fysiske størrelse på forskellige alderstrin.

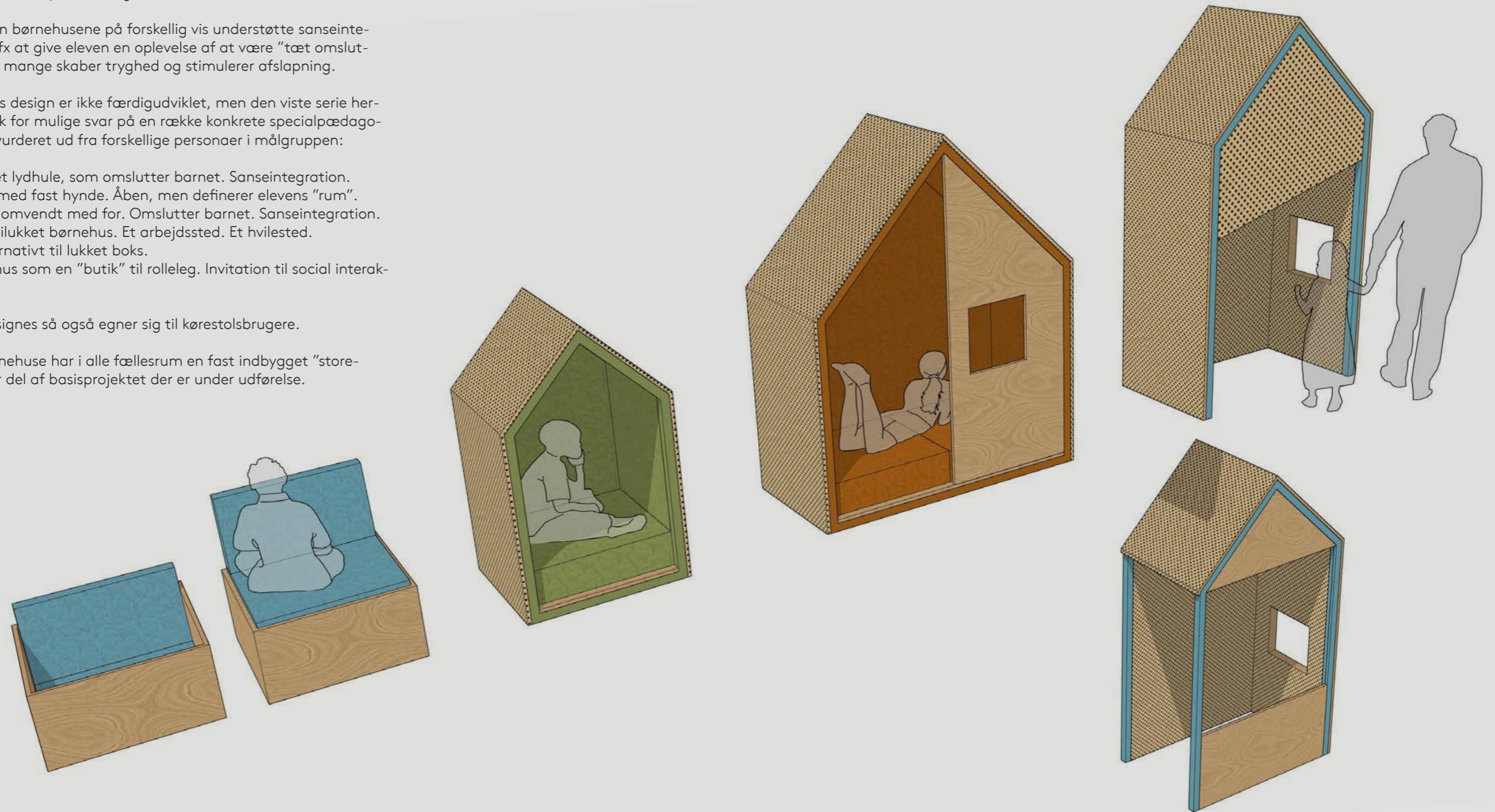
Samtidigt kan børnehusene på forskellig vis understøtte sanseintegration, ved fx at give eleven en oplevelse af at være "tæt omsluttet", som for mange skaber tryghed og stimulerer afslapning.

Børnehusenes design er ikke færdigudviklet, men den viste serie herover er udtryk for mulige svar på en række konkrete specialpædagogiske behov vurderet ud fra forskellige personaer i målgruppen:

- En foret lydhole, som omslutter barnet. Sanseintegration.
- Kasse med fast hynde. Åben, men definerer elevens "rum".
- Kasse, omvendt med for. Omslutter barnet. Sanseintegration.
- Et semilukket børnehus. Et arbejdssted. Et hvilested. Et alternativt til lukket boks.
- Børnehus som en "butik" til rolleleg. Invitation til social interaktion.

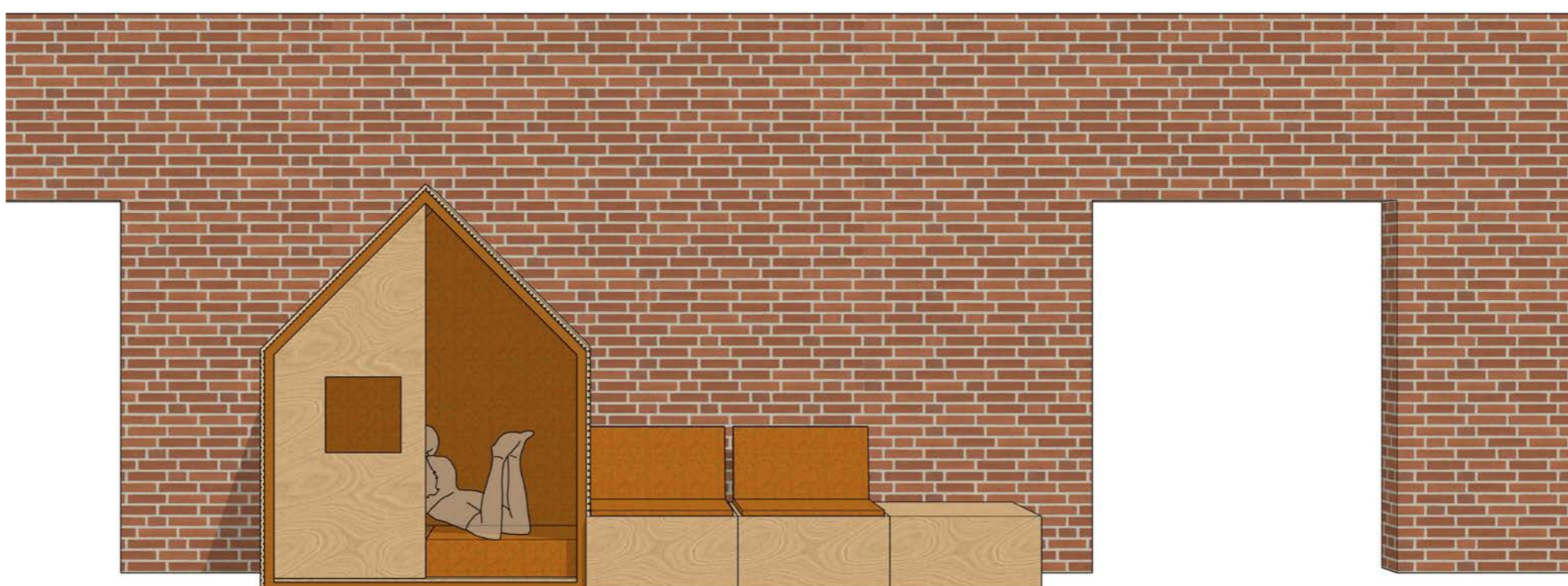
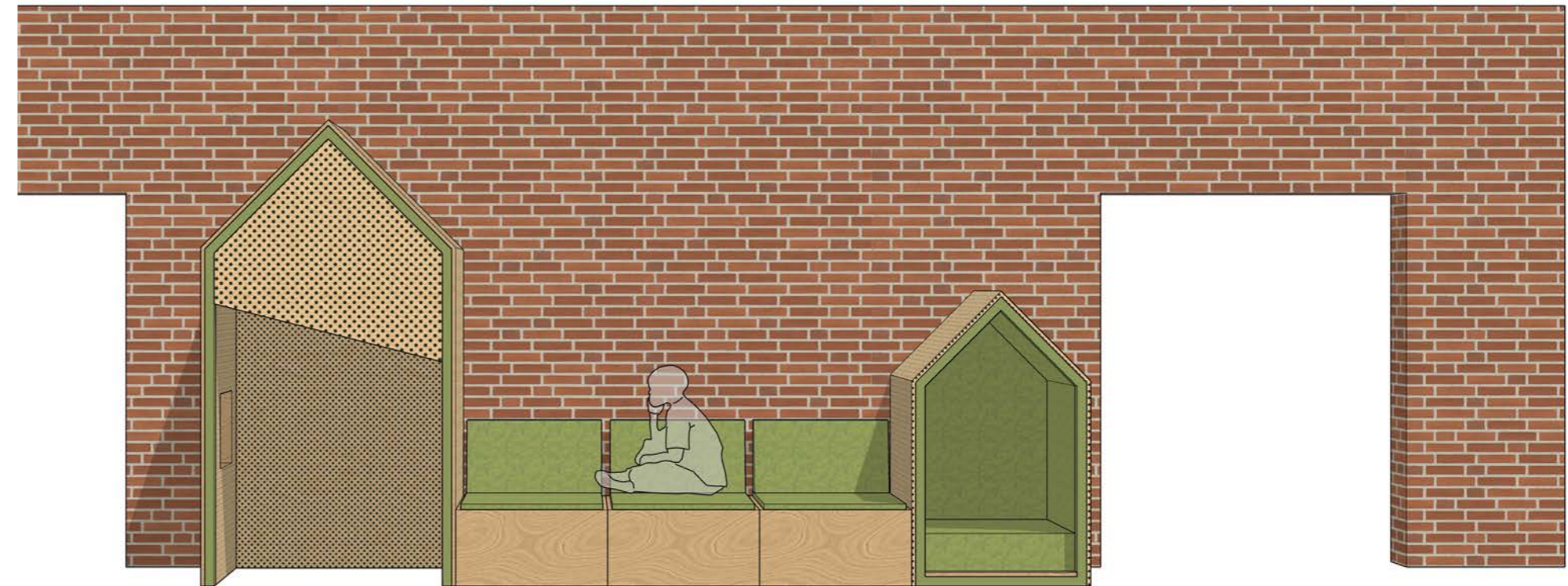
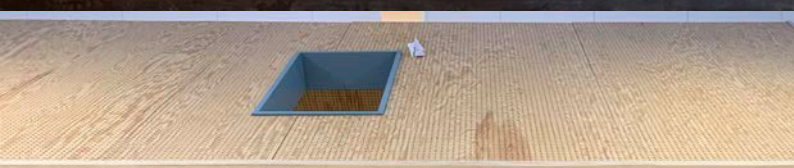
Varianter designses så også egner sig til kørestolsbrugere.

Serien af børnehuse har i alle fællesrum en fast indbygget "storebror", som er del af basisprojektet der er under udførelse.



Koncept: Børnehusene

Eksempel på en kantzone med inkluderende "rum-i-rummet"



rum

Motivation

Transformation af folkeskole til nyt fyrtårn på specialområdet

Aarhus Kommune investerer 120 mio. i transformation af den tidligere almene Folkeskole, Tovshøjskolen i Gellerup, til et nyt fyrtårn på specialområdet med ny daginstitution, specialtandklinik, fritidstilbud samt tidssvarende rammer til kommunens største specialskole, Stensagerskolen. Investeringen sikrer en fuldt funktionsdygtig om- og tilbygning formuleret i et basisprojekt.

I dette katalog "Ud-af-boksen" er beskrevet koncepter for hvordan de fysiske rammer kan understøtte inkluderende arkitektur og anspore udviklingen af ny specialpædagogisk praksis hånd-i-hånd med en bygningsfysisk arealoptimering.

Fælles for konceptets elementer er, at de kan og vil cirkulære mellem de forskellige klynger afhængig af elevgruppens sammensætning og behovene for den enkelte elev. De enkelte elementer er robuste og enkle at de- og genmontere. Det er således en bæredygtig løsning uden løbende spild.

Det fordrer at Stensagerskolens medarbejdere har kompetencerne til at anvende rummet som et aktiv og pædagogisk værktøj. Det understøttes af Aarhus Kommunes plan lokale "rumvejledere", som er en proces og rolle, der for Stensagerskolens vedkommende har fået et solidt afsæt i det dybdegående programmerings- og udviklingsviklingsarbejde, som er hele projektets fundamen

